



PLAN DE CONSERVATION DES MILIEUX NATURELS

2025-2035

SAINTE 
AGATHE
 DES
 MONTS

LA DÉMARCHE

Étape 1

Portrait

Analyse du territoire et portrait des milieux naturels.

Étape 2

Consultation publique

Atelier de consultation de la population et sondage des grands propriétaires fonciers.

Étape 3

Priorités

Évaluation de la capacité des milieux naturels à remplir des fonctions et services écologiques. Mise en priorité des milieux naturels.

Étape 4

Stratégie de conservation

Adoption d'une vision et d'une cible de conservation, ainsi que d'un plan d'action.



LA VISION



2035

En **2035**, des progrès significatifs auront été accomplis vers la **cible de 30 % de protection du territoire** de Sainte-Agathe-des-Monts. Ce succès résultera de l'**engagement collectif** des propriétaires privés, des organismes de conservation et de tous les acteurs locaux.

30 %

Cette cible de 30 % s'arrime avec la cible du gouvernement du Québec dans son **Plan nature**. L'horizon 2035 est été choisi compte tenu de la faible proportion de milieux naturels officiellement protégés présentement à Sainte-Agathe-des-Monts et du fait que 99,9 % des milieux naturels sont sur le domaine privé.

Grâce à une combinaison d'approches innovantes et d'outils adaptés, des conditions auront été mises en place pour favoriser la protection de la **biodiversité** et la **résilience** des milieux naturels.

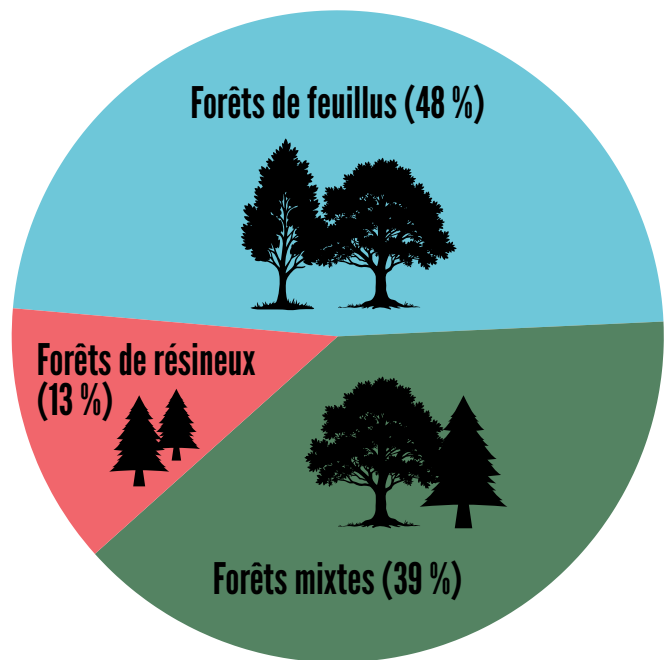
La **connectivité** écologique, la préservation des **fonctions et des services écosystémiques**, la valorisation des **paysages** ainsi que la pérennisation de l'**accès à la nature** auront été au cœur de cette démarche de conservation.

NOS FORÊTS

80 %

80 % de la superficie de la ville est constituée de milieux forestiers

82 km²

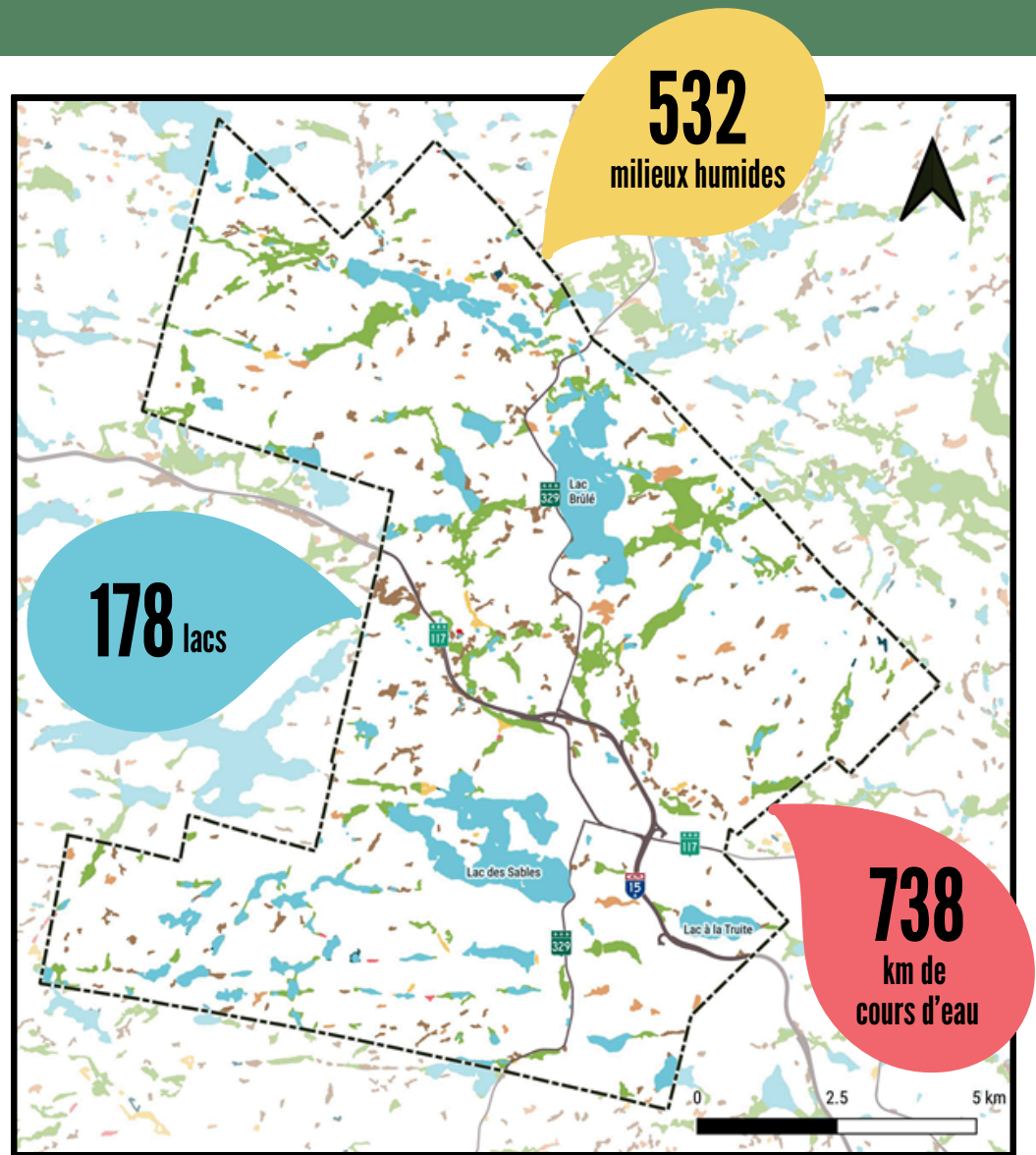


- Présence de 82 km² de forêts d'intérieur. Les forêts d'intérieur sont les massifs boisés non fragmentés situés à une distance suffisante du réseau routier de manière à ce que les effets des zones développées ne se fassent plus sentir sur une grande quantité d'espèces floristiques et fauniques préférant les milieux moins perturbés.
- Présence de nombreux produits forestiers non ligneux comme les champignons, les petits fruits, les produits de l'érable, etc.
- Présence de quelques perturbations dont des espèces exotiques envahissantes (p.ex. nerprun bourdaine). Peu de travaux forestiers sont répertoriés en comparaison avec d'autres municipalités à proximité (forêt généralement peu perturbée).



NOS MILIEUX HUMIDES ET HYDRIQUES

- À Sainte-Agathe-des-Monts, on retrouve 532 milieux humides ou complexes de milieux humides, ainsi que 178 lacs. Les deux plus grands lacs sont le lac des Sables et le lac Brûlé.
- Au total, on retrouve 738 km de cours d'eau dont le plus important est la rivière du Nord.



Légende

- Ville de Sainte-Agathe-des-Monts
- Lac
- Autoroute
- Route nationale ou régionale

Type de milieu humide

- Complexe composé de plusieurs types de milieu humide
- Fen (tourbière minérotrophe)
- Eau peu profonde
- Marécage
- Marais
- Prairie humide
- Tourbière boisée



LA FAUNE ET LA FLORE



- En forêt, les espèces d'arbre les plus fréquentes à Sainte-Agathe-des-Monts sont l'érable à sucre, l'érable rouge et le sapin baumier.
- Le territoire comprend 84 secteurs constituant un habitat potentiel pour une **cinquantaine d'espèces floristiques menacées ou vulnérables**, dont l'ail des bois, le ginseng à cinq folioles, le noyer cendré, ou encore l'érable noir.
- La présence de martinets ramoneurs (espèce menacée) et de couleuvres vertes (espèce susceptible d'être désignée comme menacée ou vulnérable) a été signalée sur le territoire. Dans un rayon de 8 km, on retrouve également 23 autres occurrences d'espèces fauniques en situation précaire.



Protéger les forêts où vivent des espèces en situation précaire, c'est préserver un équilibre fragile : chaque espèce a un rôle, et sans elle, tout l'écosystème peut en souffrir.

LES FONCTIONS ÉCOLOGIQUES ET LES SERVICES ÉCOSYSTÉMIQUES

Les milieux naturels remplissent de nombreuses fonctions essentielles !



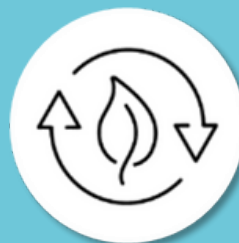
Filtration
de l'eau



Prévention
de l'érosion



Habitat pour la
biodiversité



Régulation
de l'eau



Stockage et
séquestration du carbone

Mais aussi, ils rendent de nombreux services à la population !



Services socio-culturels et ontogéniques

Plein air, activités éducatives, paysages, épanouissement personnel, etc.



Services de régulation

Régulation de la qualité de l'air, prévention des inondations et des sécheresses, îlot de fraîcheur, etc.



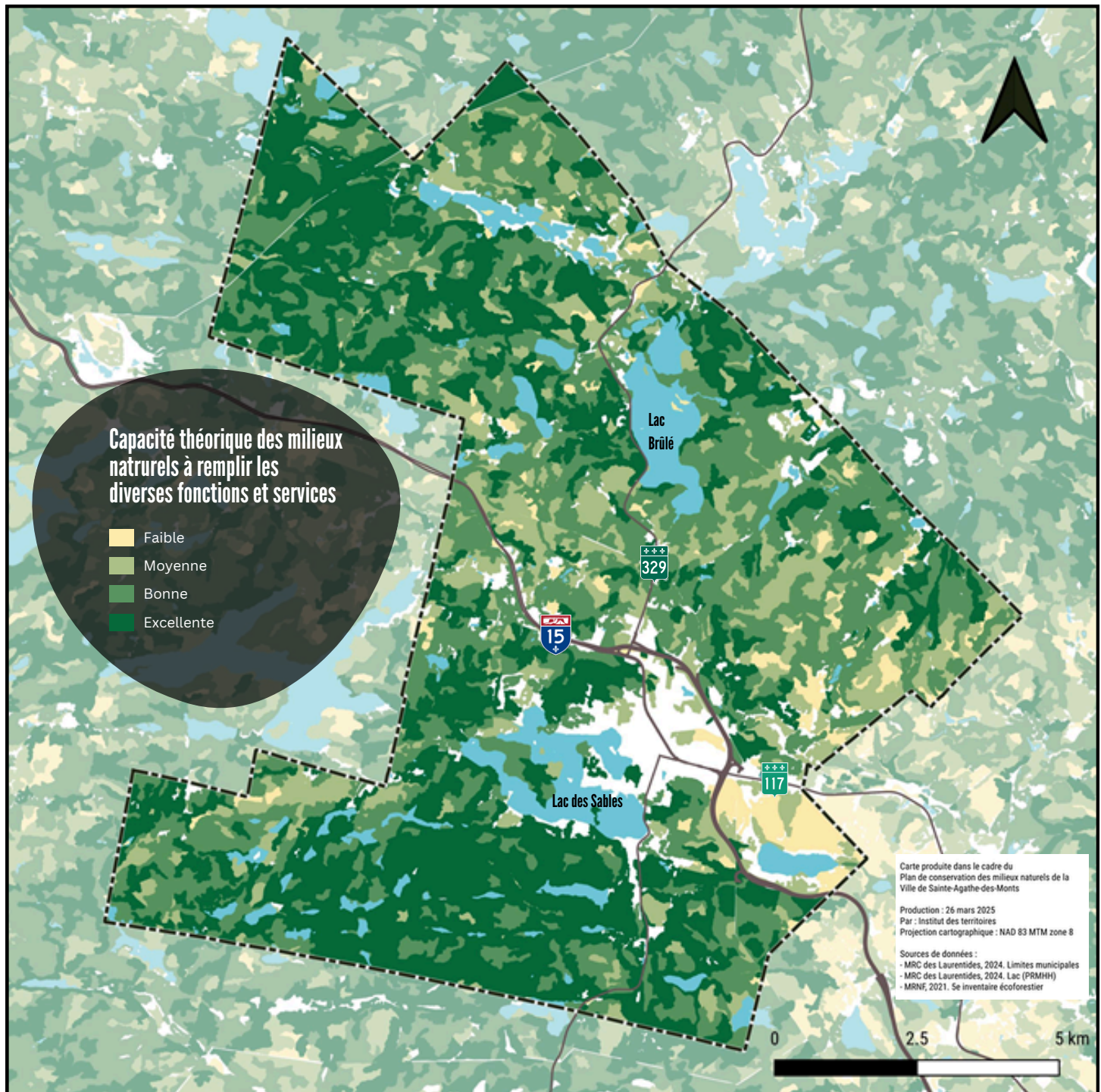
Services d'approvisionnement

Eau potable, petits fruits, sève d'érable, bois, etc.



RÉSULTATS DE L'ANALYSE DES MILIEUX NATURELS

Les analyses ont permis d'évaluer la capacité théorique des milieux naturels à remplir différentes fonctions écologiques et services écosystémiques.



PLAN D'ACTION



Un plan d'action a été établi afin de planifier les actions nécessaires pour atteindre collectivement la vision établie et la cible de protection de 30 % du territoire. Le Plan d'action comprend 7 ambitions (ou grandes orientations), 15 projets porteurs et plusieurs sous-actions à réaliser en partenariats avec divers organismes.

Ambition 1 | Aménager et développer durablement le territoire

Projet porteur 1 | Arrimer la planification urbanistique avec le plan de conservation des milieux naturels

Projet porteur 2 | Intégrer les données du plan de conservation aux outils de travail de la Ville

Ambition 2 | Favoriser la conservation par le biais de l'intendance municipale

Projet porteur 3 | Développer les compétences des employés et les outils d'aide à la décision

Projet porteur 4 | Officialiser la protection des terrains municipaux destinés à la conservation ou à la récréation

Projet porteur 5 | Mettre en place un programme d'acquisition des milieux naturels d'intérêt et paysages d'intérêts

Projet porteur 6 | Faire reconnaître la Ville comme organisation proactive en conservation

Ambition 3 | Favoriser la conservation par le biais de l'intendance privée

Projet porteur 7 | Informer les propriétaires des mécanismes de conservation

Projet porteur 8 | Développer une culture de conservation bipartite, robuste et diversifiée

Projet porteur 9 | Ajuster le cadre réglementaire afin de faciliter la concrétisation des projets de conservation

Ambition 4 | Explorer, mettre en place et déployer des mesures incitatives et écofiscales

Projet porteur 10 | Réaliser une veille des initiatives et analyser la faisabilité d'implanter une nouvelle mesure écofiscale

Ambition 5 | Favoriser l'appropriation citoyenne des milieux naturels ainsi que l'adoption de comportements responsables

Projet porteur 11 | Mettre en place des outils et activités de sensibilisation de la population

Ambition 6 | Développer les connaissances relatives aux milieux naturels

Projet porteur 12 | Mettre en place des projets d'acquisition de connaissance sur les milieux naturels et diffuser les résultats

Projet porteur 13 | Favoriser le développement des connaissances par le biais de partenariats et de la science citoyenne

Ambition 7 | Restaurer et mettre en valeur les milieux naturels

Projet porteur 14 | Réaliser des projets de mise en valeur des milieux naturels et d'accès à la nature

Projet porteur 15 | Réaliser des projets de restauration des milieux naturels

Le Plan de conservation 2025–2035 marque une étape clé dans l’engagement de la Ville de Sainte-Agathe-des-Monts envers la protection des milieux naturels. En s’appuyant sur une vision claire, des données rigoureuses et la mobilisation des acteurs locaux, il propose une approche structurée pour progresser vers la cible ambitieuse de 30 % de territoire protégé.

Ce plan affirme l’importance de préserver la biodiversité, de renforcer la résilience écologique et de valoriser les services rendus à la communauté par la nature. Il trace la voie vers une cohabitation harmonieuse entre les milieux naturels et les activités humaines, dans le respect de la richesse écologique du territoire et au bénéfice des générations futures



Sources de données :

- Couillard, L., Dignard, N., Petitclerc, P., Bastien, P., Sabourin, A. et Labrecque, J., Guide de reconnaissance des habitats forestiers des plantes menacées ou vulnérables. Outaouais, Laurentides et Lanaudière. Ministère des Ressources naturelles et de la Faune et ministère du Développement durable, de l'Environnement et des Parcs., 2012.
- Cultur'Innov, «Potentiel de produits forestiers non ligneux - Fichier de forme,» 2022.
- Ministère de l'Environnement, de la Lutte contre les changements climatiques, de la Faune et des Parcs, «Occurrences d'espèces en situation précaire - Géopackage, version du 2024-11-01,» 2024.
- Ministère des Ressources naturelles et des Forêts, «5e inventaire écoforestier - Géodatabase, 2021,» 2021.
- MRC des Laurentides, «Cours d'eau (PRMHH) - Fichier de forme,» 2024.
- MRC des Laurentides, «Lac (PRMHH) - Fichier de forme,» 2024
- MRC des Laurentides, «Milieux humides (PRMHH) - Fichier de forme,» 2024.

Source des photos : Céline Bonnot, architecte paysagiste

Document produit par :

INSTITUT
DES
TERRITOIRES

Le projet est rendu possible grâce à la participation financière de :



Fondation de la faune du Québec